

en étant capitonnés de laine, pour ne pas tuer les reptiles en les embrochant du coup! Le manche en bois, de cette singulière fourchette à quatre intervalles, est peint en blanc et rouge vif alternativement, comme une bande enroulée autour d'un mirliton, en spirale double de ces deux couleurs juxtaposées, afin de pouvoir le retrouver aisément, quand il a été lancé au milieu de la sombre verdure du feuillage, sous bois.

D^r BOUGON.

MONOGRAPHIE
DES
DOLICHOPODIDÆ
de L'AMBRE DE LA BALTIQUE (1)

2. *Nematoproctus pacatus*, nov., sp. (fig. 89-92).

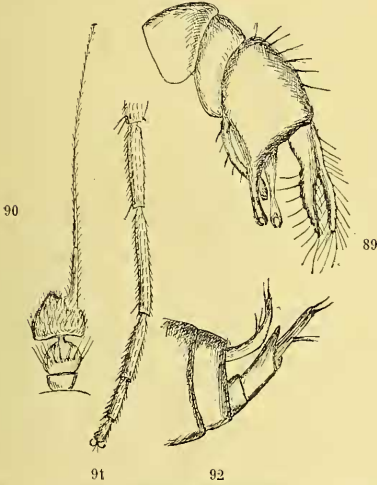


Fig. 89. — Organe copulateur de *Nematoproctus pacatus*, nov. sp. ♂. N° 7142 (214 d.).

Fig. 90. — Antenne de la même espèce. ♀. N° 1095 (214 d.).

Fig. 91. — Articles tarsaux postérieurs ♀. N° 1112.

Fig. 92. — Organe génital. ♀. N° 1095.

♂. Deuxième article des antennes cilié à l'extrémité, le troisième conique, arrondi au bout; le chète dorsal, long et finement velu (214 d.). Hanches et fémurs antérieurs ciliés. Métatarse postérieur très distinctement plus court que le deuxième article, ce dernier environ aussi long que les articles trois à cinq réunis. Organes copulateurs très saillants, les forceps « Analanhänge » longs, tigelliformes, ciliés; les « lacinia » comme fourchus au bout; le pénis large. La quatrième nervure longitudinale des ailes est courbée à quelque distance de la transversale qui est distinctement sinueuse (chez le seul ♂ observé).

Long. du corps 21 1/2 mill.; long. ailaire 2 mill. N° 7142.

♀. Métatarse antérieur environ aussi long que les articles suivants réunis, les articles deux et trois, quatre et cinq sensiblement égaux entre eux (N° 1095). Méta-

tarse postérieur distinctement plus court que le deuxième article, le troisième un peu plus long que le quatrième qui est un peu plus long que le cinquième (N° 1112).

Lamelle génitale tubulaire, bien appréciable et ornée de quelques rares cils (1095); la partie dorsale du dernier segment garnie d'une couronne de cils assez robustes. Ailes pareilles au ♂.

Long. du corps 2 mill.; long. ailaire 1 3/4 mill. N° 1095, 1112, 7597, 6434.

3. *Nematoproctus parvus*, nov. sp. (fig. 93).



Fig. 93. — Articles tarsaux postérieurs de *Nematoproctus parvus*, nov. sp. ♀. N° 8371 (124 d.).

♂. Métatarse antérieur environ aussi long que les articles deux à cinq réunis, le deuxième seulement un peu plus long que le troisième, les deux derniers égaux entre eux; le troisième à peine plus long que le quatrième, ce dernier et le cinquième égaux entre eux. Abdomen long, cylindrique, cilié. Organes copulateurs très saillants; les forceps plus robustes et moins tigelliformes à la base que chez *Nematoproctus pacatus*.

Le coude de la quatrième nervure longitudinale est moins distinct que chez les deux espèces précédentes.

Long. du corps 2 1/2 mill.; long. ailaire 2 mill. N° 8371.

♀. Long. du corps 2 mill.; long. ailaire 1 1/2 mill. N° 503,

4. *Nematoproctus parvus*, nov. sp. (fig. 94-95).

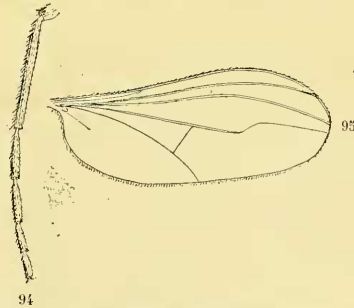


Fig. 94. — Articles tarsaux antérieurs de *Nematoproctus parvus*, nov. sp. ♀. N° 843 (124 d.).

Fig. 95. — Aile de ce dolichopodien (60 d.).

♀ Métatarse antérieur plus de deux fois aussi long que le deuxième article, ce dernier et le troisième environ d'égale longueur; le cinquième un peu plus court que le quatrième. Aux pattes postérieures, le troisième article est aussi long que les deux derniers pris ensemble. La

quatrième nervure longitudinale des ailes est courbée après la transversale.

Long. du corps 1 3/4 mill.; long. alaire 1 1/2 mill. N° 843.

♂ Inconnu.

5. *Nematoproctus parvulus*, nov. sp. (1) (fig. 96-97).

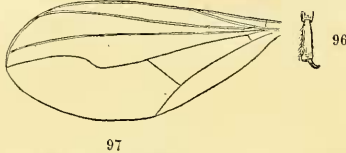


Fig. 96. — Articles tarsaux antérieurs de *Nematoproctus parvulus*, nov. sp. ♀. N° 3517 (214 d.).

Fig. 97. — Aile de ce diptère (66 d.).

♀. Métatarse antérieur seulement deux fois aussi long que le deuxième article, ce dernier un peu plus long que le troisième, le quatrième et le cinquième environ d'égale longueur. Aux pattes postérieures, le troisième article est aussi long que les deux derniers pris ensemble. Quatrième nervure longitudinale des ailes fortement coudée. La lamelle génitale est assez longue et tigelliforme.

Long. du corps 2 mill.; long. alaire 2 mill. N° 3517.

♂. Inconnu.

14. Genre *Psilopus*, Meigen.

1. *Psilopus pellucidus*, nov. sp. (fig. 98-99).

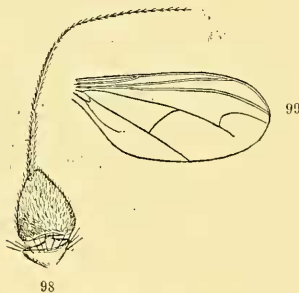


Fig. 98. — Antenne de *Psilopus pellucidus*, nov. sp. ♂. N° 8394 (214 d.).

Fig. 99. — Aile du même (66 d.).

♀. Les deux premiers articles des antennes courts, le troisième piriforme, bien saillant et un peu velu; le chète dorsal long et un peu cilié. Hanches antérieures ornées de quelques forts cils. Métatarse antérieur plus distinctement cilié que les autres articles et un peu plus long que les articles suivants réunis, le deuxième un peu plus long que le troisième; le cinquième plus court que le quatrième. Métatarse des pattes postérieures un peu plus long que le deuxième article, ce dernier distinctement plus long que le troisième, le cinquième plus court que le quatrième. La quatrième nervure longitudinale des ailes est fortement coudée après la transversale postérieure et ornée d'un pli alaire bien distinct.

(1) Cette espèce est voisine de la précédente. Elle en diffère par la morphologie des articles tarsaux antérieurs et celle de la quatrième nervure longitudinale. Elle sera peut-être réunie à la précédente après le visu de plusieurs spécimens.

Long. du corps 4 mill.; long alaire 3 1/2 mill. N° 8394. ♂. Inconnu.

2. *Psilopus perastutus*, nov. sp. (fig. 100-102).

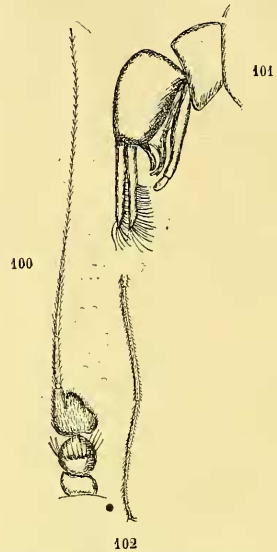


Fig. 100. — Antenne de *Psilopus perastutus*, nov. sp. ♂. N° 261 (214 d.).

Fig. 101. — Organe copulateur de ce diptère (24 d.).

Fig. 102. — Articles tarsaux antérieurs du même (66 d.).

♂. Premier article des antennes court, le deuxième aussi long que le précédent et orné de quelques cils, le troisième assez petit, sub-disciforme. Le chète dorsal est finement velu (N° 6209). Hanches antérieures et médianes ornées de quelques cils. Base des fémurs antérieurs garnie, en dessous, de quelques cils. Métatarse antérieur près de trois fois aussi long que le deuxième article, qui est un peu plus long que le troisième, le cinquième un peu plus long que le quatrième. Tibias postérieurs très distinctement ciliés; métatarse un peu plus court que le deuxième article, le troisième un peu plus long que le quatrième qui est distinctement plus court que le cinquième. Forceps « (Analanhänge) » longs, tigelliformes et longuement ciliés d'un seul côté, les « Sagitta » beaucoup plus courts que les forceps, le « Spatha » ou pénis paraissant large à la base (N° 261).

Quatrième nervure longitudinale des ailes bien coudée, mais sans pli alaire.

Long. du corps 3 1/2 mill.; long. alaire 3 mill. N° 8489, 6209, 9458, 261.

♀. Le deuxième article tarsal des pattes antérieures un peu plus court que chez le ♂. N° 2458, 4036, 1708, 954, 7639, 2453, 2764, 4669, 3137, 5429.

Coll. privée du Prof. Dr R. Klebs. N° 69, 15, 16.

3. *Psilopus peraticus*, nov. sp. (fig. 103-104).

♂. Troisième article des antennes plutôt sub-conique que sub-disciforme. Métatarse antérieur plus de trois fois aussi long que le deuxième article, ce dernier un peu plus long que le troisième, le cinquième un peu plus

court que le quatrième. Métatarse postérieur seulement un peu plus long que le deuxième article, qui est un tiers plus long que le troisième; le cinquième plus court que le quatrième.

Forceps (Analanhänge) tigelliformes et longuement ciliés. Les tibias des trois paires de pattes bien distinctement ciliés.

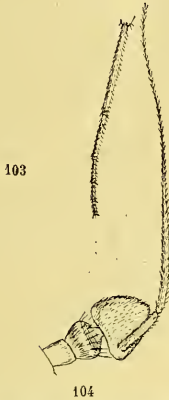


Fig. 103. — Articles tarsiens antérieurs de *Psilopus peratticus*, nov. sp. ♂. N° 4707 (66 d.).

Fig. 104. — Antenne de *Psilopus peratticus*, nov. sp. ♀. N° 1869 (214 d.).

Long. du corps 3 1/2 mill.; long alaire 3 mill. N° 4707. ♀. Antennes à troisième article un peu plus robuste que chez *Psilopus perastutus*.

Métatarse postérieur à peine plus court que le deuxième article.

Long. du corps 4 mill.; long alaire 4 mill.; N° 1869.

Observation : Par le troisième article des antennes et par la longueur du métatarse antérieur, ce dolichopodien se sépare immédiatement de *Ps. perastutus*.

Le visu de nombreux spécimens permettra peut-être de considérer cette espèce comme variété de l'espèce précédente ou comme forme spécifique distincte.

Prof. FERNAND MEUNIER.

(A suivre.)

LES NOMS VULGAIRES DES PLANTES

Les noms que les paysans donnent aux plantes, — et qui, souvent, sont charmants de naïveté ou de pittoresque, — sont empruntés à des comparaisons très variées, ainsi qu'on va le voir d'après les résultats d'une petite enquête à laquelle je viens de me livrer.

Un certain nombre de noms tirent leur dénomination des dieux de la mythologie, que l'on peut voir s'ébattre sur le Gazon d'Olympe ou sur le Gazon du Parnasse en se nourrissant de la Nourriture des dieux.

Parmi les divinités, Vénus occupe un rang très honorable — ainsi qu'il sied à une si belle personne. On y trouve son Miroir, son Peigne, ses Sabots, son Char. On peut contempler ses Cheveux et ses Sourcils, surtout lorsqu'elle va à son Lavoir.

Jupiter a aussi sa Fleur, son Casque et sa Barbe tandis que Neptune n'est représenté que par sa Ceinture, laquelle ne doit pas être de sauvetage.

Un nombre respectable de noms vulgaires ont une origine tirée de la religion, entre autres l'Épine du Christ, les Gants de Notre-Dame, l'Herbe à la Vierge, l'Herbe aux cent miracles, l'Herbe de Jacob, l'Herbe des Juifs, l'Herbe sacrée, le Lait de Notre-Dame, la Lance du Christ, la Manchette de la Vierge, la Masse au bedeau, la Moutarde des moines, l'Œillet de Dieu, l'Avoine à Chapelets, la Barbe de capucin, la Barbe de moine, le Bâton de Jacob, le Berceau de la Vierge, la Capuche de moine, le Chardon béni, le Bonnet de prêtre, la Palma-Christi, le Pater Noster, la Patience des moines, le Pied du bon Dieu, la Rhapsodique des moines, la Rose du ciel, le Sceau de la Vierge ou Sceau de Notre-Dame, la Toute-Sainte, le Sceau de Salomon l'Arbre du paradis.

À côté de cette énumération, on serait étonné de ne pas rencontrer un certain nombre de Saints et de Saintes. Et, de fait, nous avons le Bois de sainte Lucie, la Citrouille de saint Jean, la Couronne de saint Jean, la Courroie de saint Jean, la Fleur de saint Jacques, l'Herbe de saint Antoine, l'Herbe de saint Benoît, l'Herbe de saint Christophe, le Bon-Henri, l'Herbe de sainte Athalie, le Chardon-Marie, l'Herbe de sainte Catherine, l'Herbe de sainte Cunégonde, l'Herbe de saint Guillaume, l'Herbe de saint Innocent, l'Herbe de saint Julien, l'Herbe de saint Laurent, l'Herbe de saint Philippe, l'Herbe de saint Quirin, l'Herbe de saint Roch, l'Herbe de saint Simon.

À côté de ces saints, je me vois obligé de citer le diable, puisque, dans les champs, on peut cueillir l'Herbe du diable, le Mors du diable, le Chasse-diable et le Navet du diable.

Mais ce sont surtout aux animaux que ceux qui ont imaginé les noms vulgaires ont emprunté leur comparaison. C'est toute une ménagerie où les mammifères occupent la première place : Poil de chien, Queue de cheval, Queue de pourceau, Queue de rat, Queue de renard, Queue de souris, Radis de cheval, Raisin de loup, Raisin de renard, Raisin d'ours, Rue des chèvres, Rue des chiens, Salive de chiens, Tue-chien, Vache, Veau, Agneau chaste, Arrête-bœuf, Barbe de bouc, Barbe de chèvre, Barbe de vache, Bec de lièvre, Bois de lièvre, Camomille des chiens, Chardon des ânes, Chevrette, Chiendent, Chou de chien, Crève-chien, Dent de chien, Dent de lion, Étrangle-loup, Face de loup, Fenouil de porc, Fer à cheval, Foie de bœuf, Gueule de loup, Herbe à cochons, Herbe à la taupe, Herbe aux ânes, Herbe aux chats, Herbe de bœuf, Hérisson, Hérissonne, Lait d'âne, Langue d'agneau, Langue de bœuf, Langue de cerf, Langue de chien, Langue de vache, Mort aux vaches, Muffe de veau, Œil de cheval, Œil de chien, Œil de de vache, Oreille d'âne, Oreille de lièvre, Oreille de souris, Oreille d'ours, Oseille des brebis, Pain de pourceau, Palais de lièvre, Pas d'âne, Patte de lapin, Patte d'ours, Peigne de loup, Persil d'âne, Pied de bouc, Pied de chat, Pied de chèvre, Pied de lièvre, Pied de lion, Pied de loup, Pied de mouton, Pied de veau.

Les oiseaux, non plus, ne sont pas oubliés et forment même une petite phalange respectable : Ponde des bois, oule grasse, Salade de chouette, Salive de coucou, Tête de coq, Tête de moineau, Bec à l'oiseau, Bec de cigogne, Bec de grue, Bec d'oie, Bois de poule, Colombe, Colombine, Crête de coq, Ergot de coq, Fleur de coucou, Herbe